

IL PROFILO DI SALUTE

DEMOGRAFIA ED INDICATORI STRUTTURALI



Profilo di salute 2010

Volume 5

A cura di:

Marco Cristofori
Vincenzo Casaccia
Claudio Cupello
Sonia Bacci
Carla Gambarini

Collana il Profilo di salute 2009 – 2010

Volumi:

- | | |
|--|---------------|
| 1 – PASSI comparato 2007 – 2008 | edizione 2009 |
| 2 – La salute della donna e del bambino | edizione 2010 |
| 3 – Gli screening tumorali nella ASL 4 di Terni | edizione 2010 |
| 4 - il profilo di salute nella asl 4 di terni - alcuni indicatori | edizione 2010 |

I volumi possono essere richiesti a:

marco.cristofori@asl4.terni.it

o consultati e scaricati sul sito

www.asl4.terni.it sotto la voce Staff - Epidemiologia

Introduzione:

In questo rapporto sono presi in esame prevalentemente alcuni indicatori strutturali e sociali che influiscono fortemente sullo stato di salute di una popolazione e sulla qualità della vita. Il presente rapporto prende in esame una serie di indicatori disaggregati per distretto sanitario. Inoltre vengono effettuate alcune proiezioni sulla struttura della popolazione residente nella ASL.

La speranza di vita alla nascita nella nostra ASL è piuttosto alta e si attesta a oltre i 78 anni per gli uomini e 84 per le donne.

Il divario tra i uomini e donne, seppure in lieve diminuzione, rimane elevato: la differenza di quasi 6 anni di vita a favore del genere femminile è attribuibile ai minori livelli di mortalità delle donne alle varie età e per la maggior parte delle cause di morte, differenziale attribuibile per circa il 60 per cento alla minore mortalità delle donne nell'ambito delle malattie del sistema circolatorio, in particolare le malattie ischemiche del cuore, e dei tumori, responsabili per oltre il 70 per cento della mortalità complessiva. Come è noto, infatti, per tali patologie assumono più rilievo i comportamenti individuali e le abitudini di vita, fortemente differenziati tra uomini e donne. A ciò si aggiunge un ruolo positivo probabilmente legato a una diversa attenzione prestata ai problemi di salute e alla prevenzione.

La progressiva omogeneizzazione tra i sessi degli stili di vita potrebbe avvicinare i due livelli di mortalità, per cui nel lungo periodo sarebbero solo i differenziali residui, connessi alle diversità biologiche, a mantenere un differenziale uomo-donna.

Indice:

Introduzione	Pag. 3
Cap. 1 Caratteristiche demografiche e sociali della popolazione	Pag. 5
1.1 Demografia e flussi migratori	Pag. 5
1.2 Perché la demografia interessa il sistema sanitario?	Pag. 6
1.3 Glossario dei termini utilizzati in questo rapporto	Pag. 6
1.4 Bilancio demografico di anno 2009 e popolazione residente al 1° gennaio	Pag. 8
1.5 Sistema educativo	Pag. 15
Cap. 2 confronti e situazioni nei tre distretti sanitari	Pag. 13
2.1 Indici demografici e struttura della popolazione al 1° gennaio 2009	Pag. 13
2.2 Situazione nei distretti e confronti ultimo dato disponibile (ISTAT 1 gennaio 2009)	Pag. 13
Cap. 3 Immigrazione	Pag. 16
Allegato 1) Distretto di Terni – principali dati demografici 2005 - 2008	Pag. 19
Allegato 2) Distretto di Narni/Amelia – principali dati demografici 2005 - 2008	Pag. 20
Allegato 3) Distretto di Orvieto– principali dati demografici 2005 - 2008	Pag. 21
Allegato 4) Principali indicatori demografici proiezioni	Pag. 22
Allegato 5) Tavole di mortalità della popolazione italiana pr. di Terni - Maschi	Pag. 23
Allegato 6) Tavole di mortalità della popolazione italiana pr. di Terni - Femmine	Pag. 24

Cap. 1 Caratteristiche demografiche e sociali della popolazione

1.1 Demografia e flussi migratori

Al 1° gennaio 2009 la popolazione residente in Italia ha superato il traguardo storico dei 60 milioni. Il Nord è la ripartizione con il maggior numero di residenti, oltre 27 milioni, pari al 45 per cento del totale. Al Centro i residenti sono, invece, quasi 12 milioni – il 20 per cento –, mentre nel Mezzogiorno sono poco più di 20 milioni, pari al 35 per cento.

La popolazione che abita un determinato territorio è il principale fruitore delle strutture sanitarie e dei servizi assistenziali e le sue caratteristiche determinano e condizionano la domanda di salute e di assistenza; pertanto l'analisi della struttura e della dinamica demografica della popolazione è di importanza fondamentale per un'adeguata programmazione e organizzazione dell'assistenza sanitaria nel territorio.

Dal punto di vista sanitario, la distribuzione territoriale, la struttura della popolazione per età e sesso e il rapporto popolazione attiva e dipendente costituiscono un riferimento essenziale per valutarne potenzialità e bisogni; la distribuzione della popolazione sul territorio regionale influisce sulla distribuzione e l'accessibilità dei servizi.

L'invecchiamento comporta un aumento dei carichi assistenziali, in particolare per quanto riguarda la cura delle malattie croniche e disabilitanti e determina la richiesta di servizi specifici, soprattutto laddove si associa ad una maggiore presenza di nuclei familiari con un solo componente, dal momento che, nel nostro paese, i problemi dell'assistenza sociale e sanitaria sono fronteggiati in larga misura dai familiari.

D'altra parte uno squilibrio tra la componente attiva della popolazione e quella dipendente può comportare un aumento della richiesta di assistenza sanitaria e sociale.

I dati demografici rappresentano, quando si parla di prevenzione, il substrato essenziale su cui si basano le scelte sanitarie in un determinato territorio e su cui si basano anche alcuni indici importanti per stabilire la dinamica e la tipologia delle popolazioni.

La popolazione 2008 regionale, provinciale e dei distretti (comuni) verrà utilizzata nelle elaborazioni successive per la standardizzazione dei tassi.

1.2 Perché la demografia interessa il sistema sanitario?

E' essenziale avere una conoscenza precisa e più aggiornata possibile dei dati anagrafici, della composizione della popolazione e della struttura della stessa al fine di valutarne i bisogni in un determinato territorio, con lo scopo di effettuare una programmazione adeguata alle esigenze dei cittadini e conforme alle richieste esplicite ed implicite dei bisogni sanitari. L'età, il sesso, lo stato sociale ed altri fattori influenzano in modo netto i bisogni di salute e, di conseguenza, le attività di progettazione e programmazione a breve e lungo termine con possibilità di effettuare operazioni mirate, anche nel campo della promozione della salute stessa.

1.3 Glossario dei termini utilizzati in questo rapporto:

Crescita naturale (tasso di): differenza tra il tasso di natalità e il tasso di mortalità.

Crescita totale (tasso di): somma del tasso di crescita naturale e del tasso migratorio totale.

Dipendenza anziani (indice di): rapporto tra popolazione di 65 anni e più e popolazione in età attiva (15-64 anni), moltiplicato per 100.

Dipendenza strutturale (indice di): rapporto tra popolazione in età non attiva (0-14 anni e 65 anni e più) e popolazione in età attiva (15-64 anni), moltiplicato per 100.

Età media: età media della popolazione detenuta a una certa data espressa in anni e decimi di anno; da non confondere con vita media (vedi).

Migratorio con l'estero (tasso): rapporto tra il saldo migratorio con l'estero dell'anno e l'ammontare medio della popolazione residente, per 1.000.

Migratorio interno (tasso): rapporto tra il saldo migratorio interno dell'anno e l'ammontare medio della popolazione residente, moltiplicato per 1.000.

Migratorio totale (tasso): rapporto tra il saldo migratorio dell'anno e l'ammontare medio della popolazione residente, moltiplicato per 1.000.

Migratorio per altri motivi (tasso): rapporto tra il saldo migratorio dovuto ad altri motivi dell'anno e l'ammontare medio della popolazione residente, moltiplicato per 1.000.

Mortalità (tasso di): rapporto tra il numero dei decessi nell'anno e l'ammontare medio della popolazione residente, moltiplicato per 1.000.

Natalità (tasso di): rapporto tra il numero dei nati vivi dell'anno e l'ammontare medio della popolazione residente, moltiplicato per 1.000.

Numero medio di figli per donna (o tasso di fecondità totale - TFT): somma dei quozienti specifici di fecondità calcolati rapportando, per ogni età feconda (15-50 anni), il numero di nati vivi all'ammontare medio annuo della popolazione femminile.

Nuzialità (tasso di): rapporto tra il numero di matrimoni celebrati nell'anno e l'ammontare medio della popolazione residente, moltiplicato per 1.000.

Saldo migratorio con l'estero: differenza tra il numero degli iscritti per trasferimento di residenza dall'estero ed il numero dei cancellati per trasferimento di residenza all'estero.

Saldo migratorio interno: differenza tra il numero degli iscritti per trasferimento di residenza da altro Comune e il numero dei cancellati per trasferimento di residenza in altro Comune.

Saldo migratorio per altri motivi: differenza tra il numero degli iscritti ed il numero dei cancellati dai registri anagrafici dei residenti dovuto ad altri motivi.

Saldo migratorio totale: differenza tra il numero degli iscritti ed il numero dei cancellati dai registri anagrafici per trasferimento di residenza.

Saldo naturale: differenza tra il numero di iscritti per nascita e il numero di cancellati per decesso dai registri anagrafici dei residenti.

Speranza di vita alla nascita (o vita media): numero medio di anni che restano da vivere a un neonato.

Vecchiaia (indice di): rapporto tra popolazione di 65 anni e più e popolazione di età 0-14 anni, moltiplicato per 100.

1.4 Bilancio demografico anno 2009 e popolazione residente al 1 gennaio

La tabella 1 mostra il bilancio demografico della popolazione residente al 31 dicembre 2008 dando una visione piuttosto dettagliata del movimento demografico nel territorio della ASL 4.

Tabella 1

ASL 4 di Terni

	Maschi	Femmine	Totale
Popolazione al 1 Gennaio 2009	110559	120089	230648
Nati	1016	907	1923
Morti	1441	1527	2968
Saldo Naturale	-425	-620	-1045
Iscritti da altri comuni	2296	2255	4551
Iscritti dall'estero	1249	1755	3004
Altri iscritti	45	22	67
Cancellati per altri comuni	2034	2055	4089
Cancellati per l'estero	219	213	432
Altri cancellati	88	76	164
Saldo Migratorio e per altri motivi	1249	1688	2937
Popolazione residente in famiglia	111040	120742	231782
Popolazione residente in convivenza	343	415	758
Unità in più/meno dovute a variazioni territoriali	0	0	0
Popolazione al 31 Dicembre	111383	121157	232540
Numero di Famiglie	99825		
Numero di Convivenze	134		
Numero medio di componenti per famiglia	2.3		

Tabella 1

Il **tasso di natalità** nella Provincia di Terni è più basso di quello regionale.

Tassi di natalità
confronto provincia di Terni - Umbria

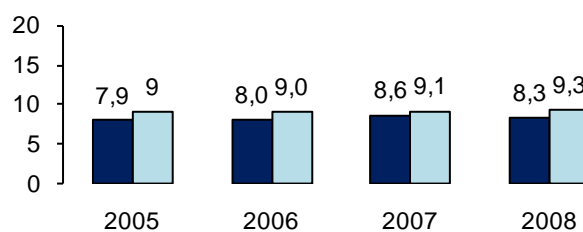
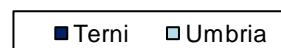


Figura 1



Il **tasso di mortalità** nella Provincia di Terni è leggermente più alto di quello regionale

Tassi di mortalità
confronto provincia di Terni - Umbria

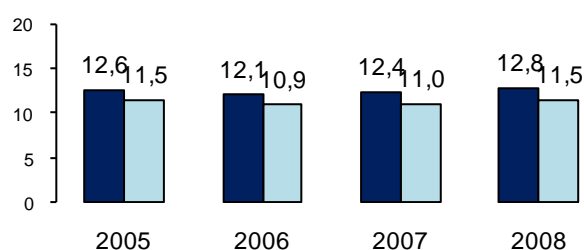
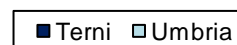
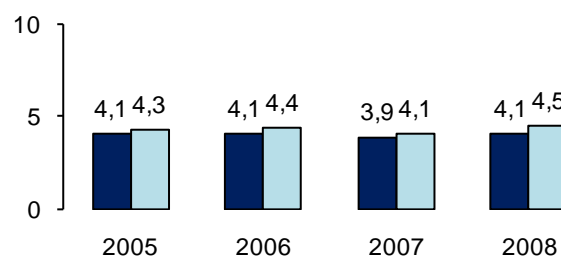


Figura 2



Il **tasso di nuzialità** (matrimoni regolari) è più o meno in linea con il dato regionale.

Tassi di nuzialità
confronto provincia di Terni - Umbria



Nuzialità

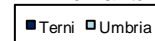


Figura 3

Da quanto esposto sopra è evidente che il **saldo naturale** risulti molto più negativo rispetto a quello regionale, anch'esso negativo.

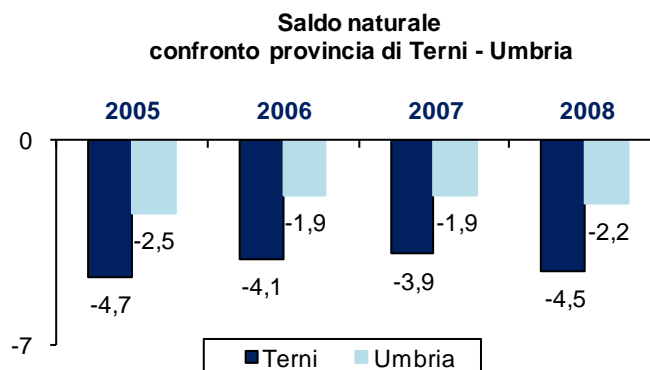


Figura 4

Tuttavia il **saldo migratorio** (differenza fra coloro che entrano e coloro che escono) è abbastanza elevato.

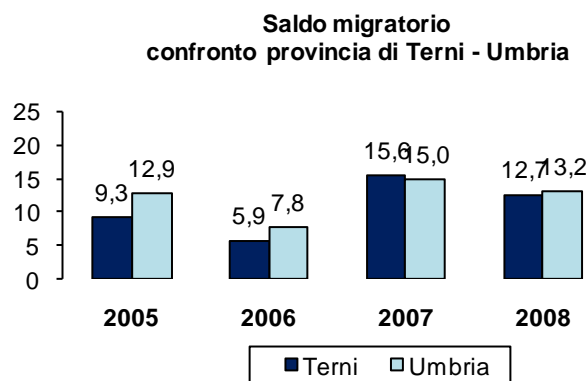


Figura 5

La nostra ASL ha una popolazione piuttosto "vecchia" rispetto al resto della regione e soprattutto rispetto all'Italia. La speranza di vita alla nascita è di 84,2 anni per le femmine e di 79 per i maschi.

La densità demografica delle nostre Province è circa la metà della media nazionale.

Esprime il n.° di abitanti per Km.²

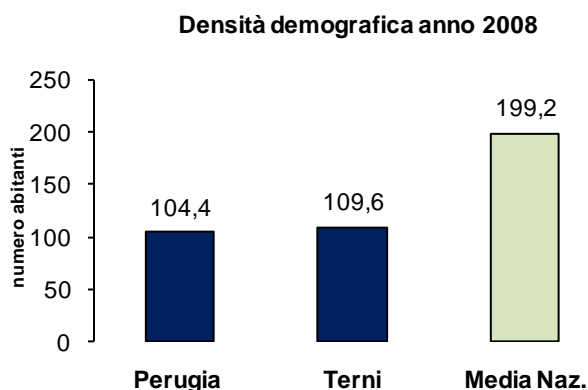


Figura 6

Quanti sono gli stranieri residenti:

gli stranieri si esprimono come % di immigrati regolari sulla popolazione.

Nella nostra Provincia il dato è simile a quello nazionale.

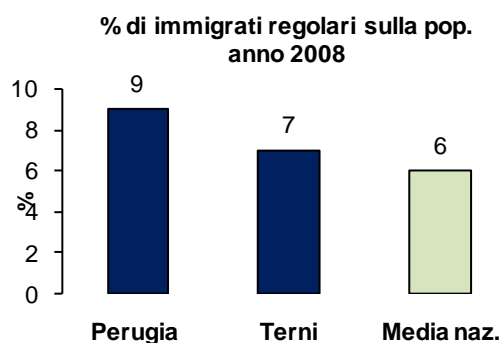


Figura 7

Arrivi e partenze:

è importante conoscere il rapporto tra gli stranieri che prendono la residenza e quelli che si cancellano. Nella nostra Provincia è molto superiore alla media nazionale.

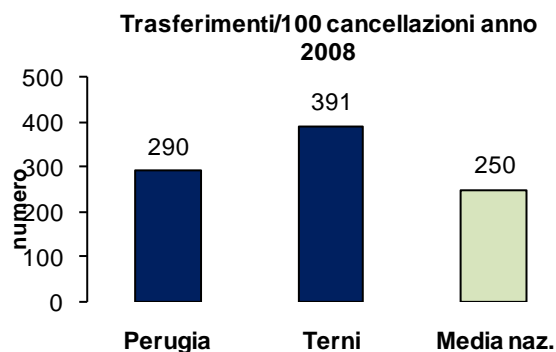


Figura 8

Incidenza percentuale della popolazione residente straniera per regione al 1° gennaio 2009*

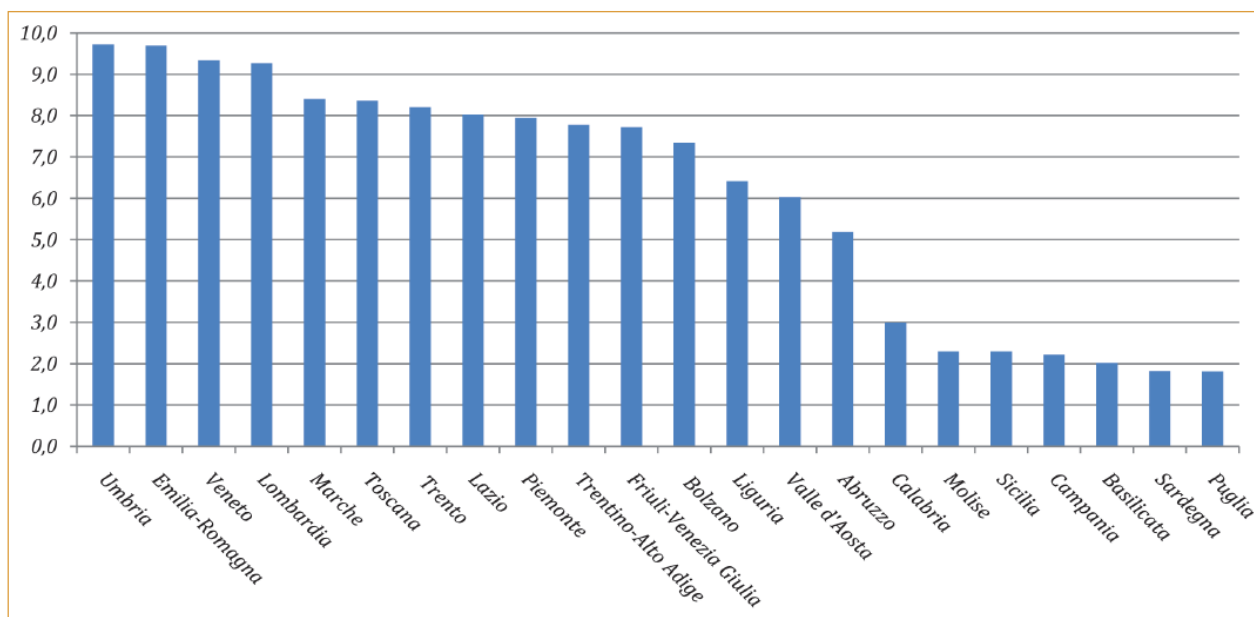


Figura 9 (tratto da "La situazione sanitaria del paese, 2009")

Da quanto sopra riportato in grafico, si evidenzia come la percentuale di popolazione straniera in Umbria abbia la maggiore incidenza a livello nazionale.

Cap. 2 Confronti e situazioni nei tre distretti sanitari

2.1 Indici demografici e struttura della popolazione al 1 gennaio 2009

Tabella 2

Indici strutturali	ASL 4	Dato regionale	Dato Nazionale	diff. % Regione	diff.% Naz.
I. vecchiaia	210,6	184	143	26,6	67,6
I. dipendenza	58	56	52	2	6
Età media	45,7	45	43	0,7	2,7
I. invecchiamento	25	23,2	20	+ 1,8	+ 5

2.2 Situazione dei Distretti e confronti ultimo dato disponibile (ISTAT 1 gennaio 2009)

Tabella 3

Indici strutturali	Distretto 1	Distretto 2	Distretto 3	ASL 4	Regione Umbria
Indice di natalità	8,55	8,41	7,49	8,3	9,3
Indice di Mortalità	12,51	13,10	13,47	12,8	11,5
Saldo naturale	-3,97	-4,69	-5,99	- 4,5	- 2,2
Saldo migratorio	13,91	9,63	12,44	12,7	13,2
Saldo demografico	9,94	4,94	6,46	4,6	10,4
Indice di vecchiaia	200,51	203,53	236,72	210,6	184
Indice di dipendenza	57,44	58,01	60,75	58	56
Popolazione over 64 in %	24,34	24,62	26,57	24,82	23,15
Popolazione over 74 in %	12,22	12,98	14,47	12,80	11,96

Saldo demografico per distretto

Anni 2005 - 2008

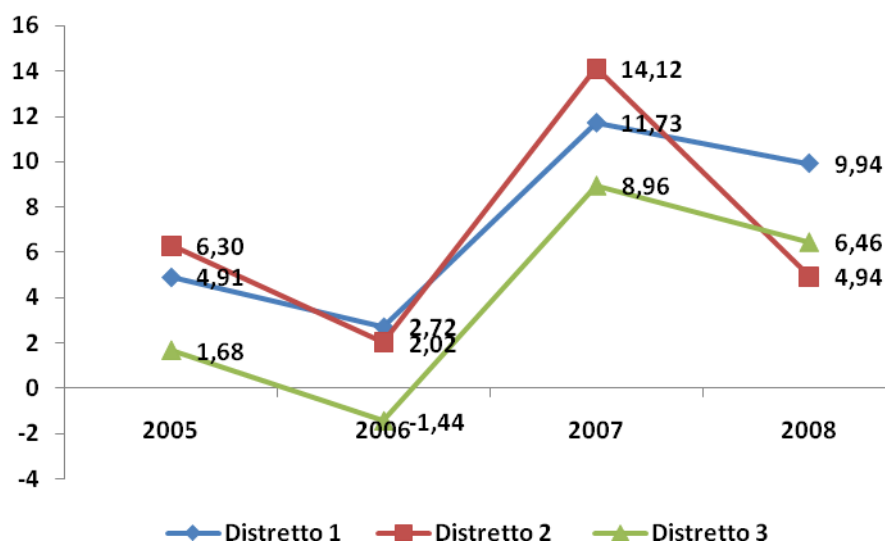


Figura 10

Indice di vecchiaia per Distretto

Confronti anno 2008

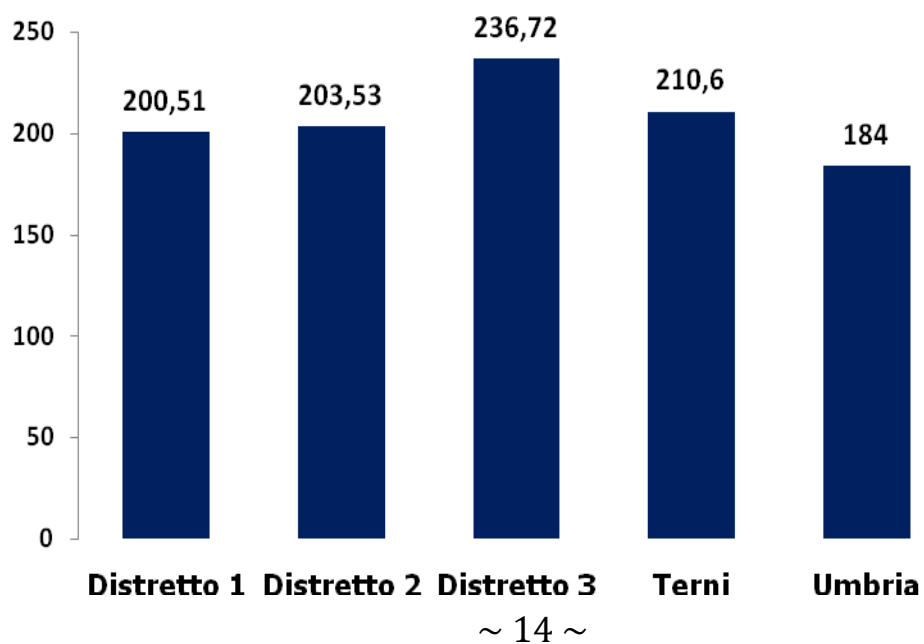


Figura 11

Popolazione da 65 anni in su (%)

Confronti anno 2008

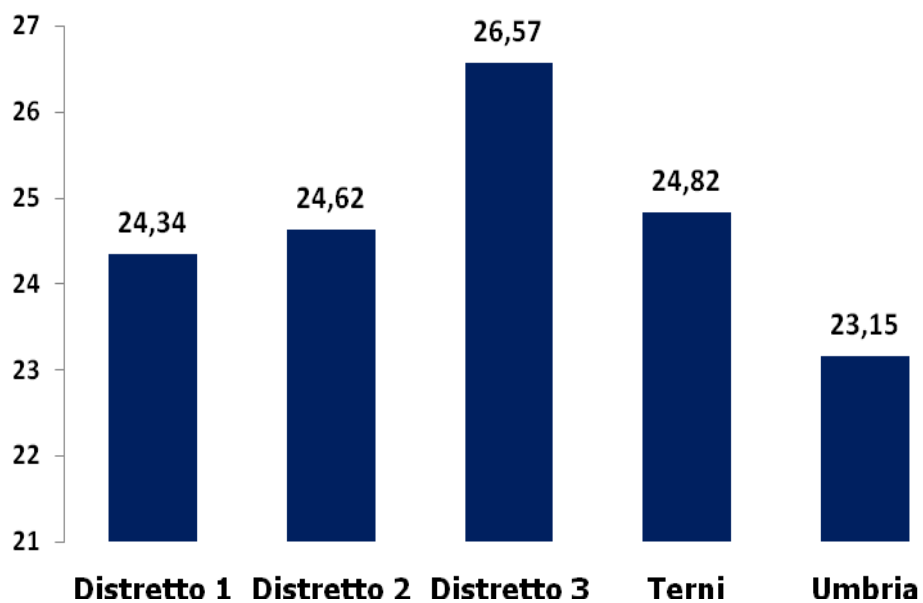


Figura 12

Popolazione da 75 anni in su (%)

Confronti anno 2008

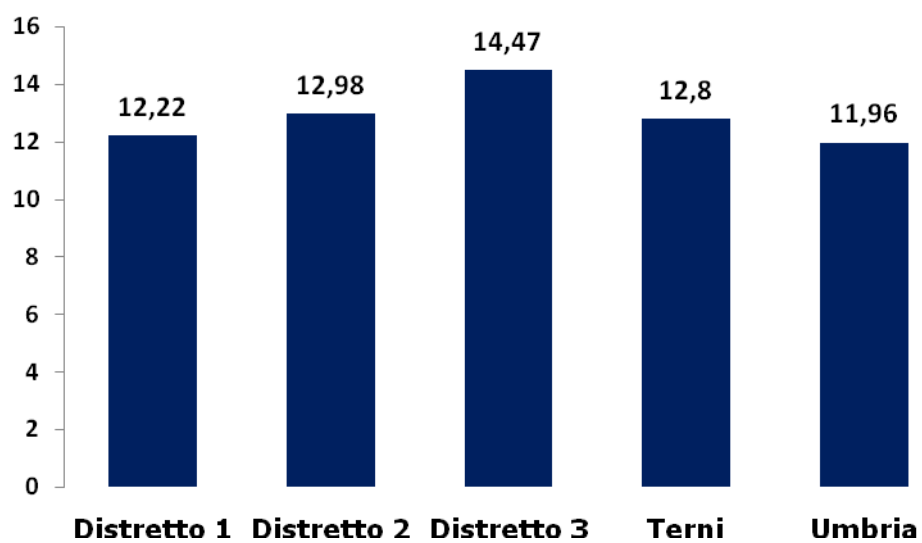


Figura 13

La popolazione della ASL 4 è molto “vecchia”. Nell’ambito dei tre distretti sanitari, quella del comprensorio orvietano è la più vecchia in assoluto. Da un punto di vista sanitario questo rappresenta un **punto di debolezza** per la gestione delle patologie tipiche dell’invecchiamento che sono soprattutto di tipo cronico, assistenziale, a lunga degenza ecc. La richiesta di servizi per la popolazione anziana assorbe gran parte delle risorse destinate alla sanità del territorio.

Cap. 3 Immigrazione

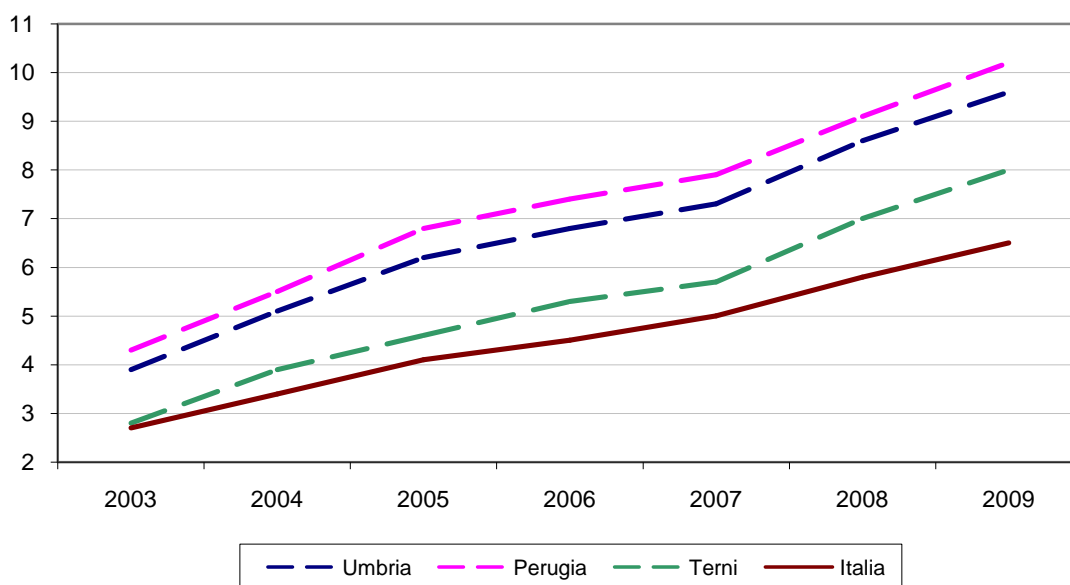
Analizzando le presenze straniere , si nota che in Umbria , negli ultimi sei anni questa parte di popolazione residente è passata a rappresentare dal 3,9% del 2003 il 9,6% del 2009.

Se si osserva l’andamento nazionale, negli ultimi sei anni gli stranieri residenti hanno registrato una crescita del 151,2% , da 1.549.373 a 3.891.295 unità.

In valori assoluti, i residenti stranieri quindici anni fa erano 629.165 in tutta Italia di cui 13.386 nella regione Umbria; dal gennaio 2003 al 2009, nella nostra regione, sono arrivati a 85.947 unità, con un incremento totale del 165,6%, in particolare nella provincia di Terni si è passati da 6.092 presenze a 18.651.

**Incidenza degli stranieri sul totale della popolazione residente
anni 2003-2009 (valori percentuali)**

Figura 14

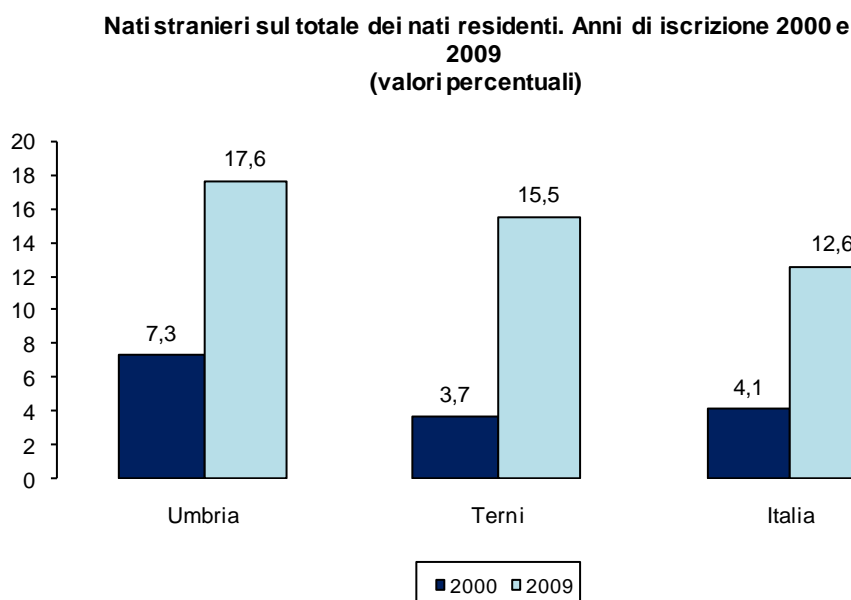


La crescita costante del numero degli immigrati nel nostro paese ,con i loro comportamenti riproduttivi, ha modificato il trend dei nuovi nati in Italia. La crisi della natalità, proprio grazie a questo fattore, ha subito una , anche se debole, inversione di tendenza.

Dal 2000 al 2009 i nati stranieri iscritti all'anagrafe sul totale dei residenti in Italia sono quasi triplicati, passando dal 4,1% al 12,6%; in Umbria sono più che raddoppiati, dal 7,3% al 17,6%.

L'Umbria mantiene una media superiore a quella nazionale ed in particolare nella provincia di Terni dove l'incidenza dei nuovi nati stranieri si è quadruplicata (dal 3,7% al 15,5%).

Figura 15



Le donne straniere hanno un tasso di fecondità, ovvero il numero medio dei figli, che è all'incirca il doppio rispetto alle italiane. Nella regione Umbria, negli anni osservati dal 2004 al 2007, il tasso si è leggermente abbassato (da 2,6 a 2,2 numero medio di figli).

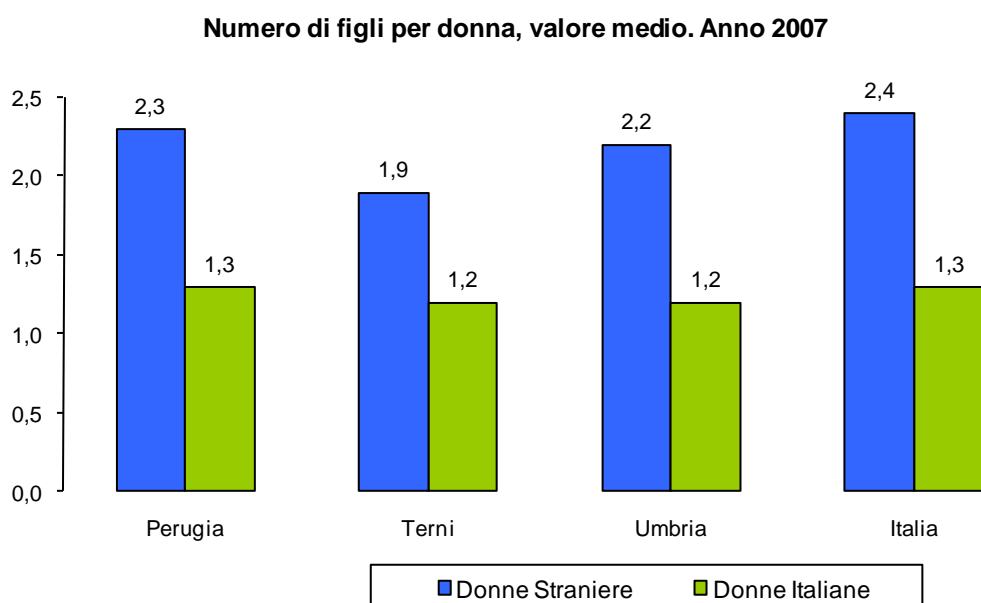


Figura 16

Le donne straniere partoriscono in età più giovane rispetto alle italiane, facendo riferimento ai dati del 2007, l'età media del parto delle donne straniere residenti in Umbria è di 27,7 anni, mentre per le italiane è di 32,0.

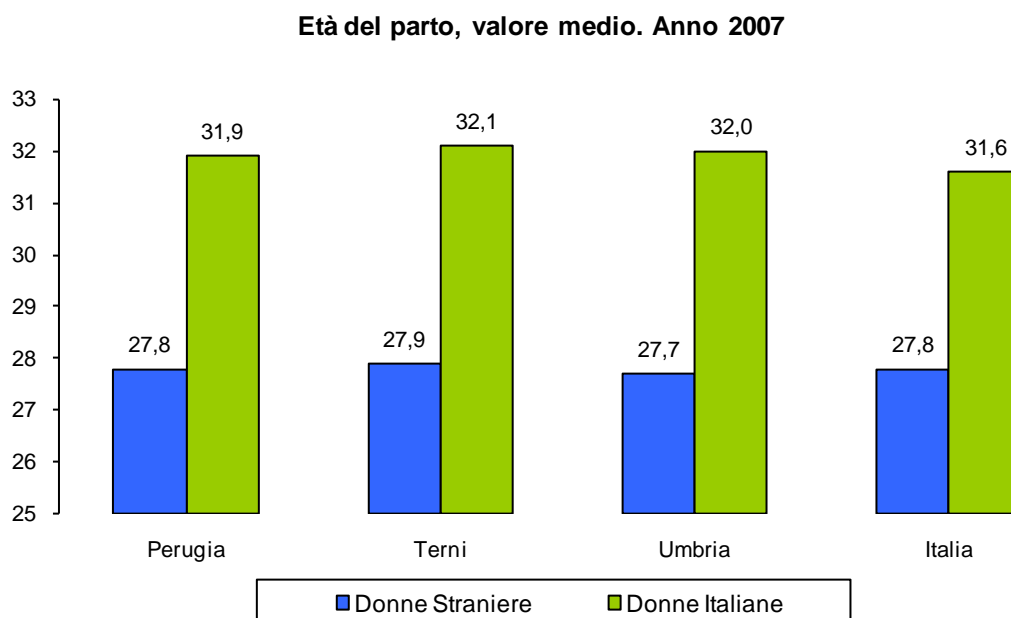


Figura 17

DISTRETTO DI TERNI – PRINCIPALI DATI DEMOGRAFICI 2005 – 2008

	Anno 2005			Anno 2006			Anno 2007			Anno 2008		
	tot m	tot f	totale	tot m	tot f	totale	tot m	tot f	Totali	Maschi	Femmine	Totale
Popolazione al 1° Gennaio	61657	67745	129402	61.957	68.082	130.039	57454	63532	120986	62087	68306	130393
Nati	571	481	1052	531	531	1.062	552	513	1065	586	561	1147
Morti	777	806	1583	750	745	1.495	690	783	1473	749	835	1584
Saldo Naturale	-206	-325	-531	-219	-214	-433	-138	-270	-408	-163	-274	-437
Iscritti da altri comuni	1016	988	2004	1.006	998	2.004	946	818	1764	1100	988	2088
Iscritti dall'estero	426	553	979	323	411	734	689	1051	1740	731	1139	1870
Altri iscritti	50	24	74	41	24	65	28	21	49	30	23	53
Cancellati per altri comuni	917	852	1769	953	940	1.893	862	805	1667	985	936	1921
Cancellati per l'estero	42	36	78	35	28	63	47	32	79	49	33	82
Altri cancellati	27	15	42	33	27	60	12	9	21	17	16	33
Saldo Migratorio e per altri motivi	506	662	1168	349	438	787	742	1044	1786	810	1165	1975
Popolazione residente in famiglia	61793	68012	129805	61.932	68.212	130.144	57886	64219	122105	62561	69110	131671
Popolazione residente in convivenza	164	70	234	155	94	249	173	105	278	173	105	278
Popolazione al 31 Dicembre	61957	68082	130039	62.087	68.306	130.393	58058	64306	122364	62734	69215	131949
Numero di Famiglie	55.242			55.870			53096			53096		
Numero medio di componenti per famiglia	2,35			2,33			2,30			2,30		

	Anno 2005	Anno 2006	Anno 2007	Anno 2008
Popolazione media residente	129.720,50	130.216,00	131.171,00	132.590,00
Indice di natalità	8,11	8,16	8,74	8,55
Indice di Mortalità	12,20	11,48	12,08	12,51
Saldo naturale	-4,09	-3,33	-3,33	-3,97
Saldo migratorio	9,00	6,04	15,06	13,91
Saldo demografico	4,91	2,72	11,73	9,94
Indice di vecchiaia				200,51
Indice di dipendenza				57,44
Popolazione over 64 in %				24,34
Popolazione over 74 in %				12,22

DISTRETTO DI NARNI/AMELIA – PRINCIPALI DATI DEMOGRAFICI 2005 – 2008

	Anno 2005			Anno 2006			Anno 2007			Anno 2008		
	Maschi	Femmine	Totali	Maschi	Femmine	Totali	Maschi	Femmine	Totali	Maschi	Femmine	Totali
Popolazione al 1° Gennaio	25.512	27.058	52.570	25.740	27.162	52.902	25.839	27.170	53.009	26.170	27.593	53.763
Nati	225	194	419	233	207	440	234	217	451	234	219	453
Morti	315	323	638	305	337	642	335	325	660	351	355	706
Saldo Naturale	-90	-129	-219	-72	-130	-202	-101	-108	-209	-117	-136	-253
Iscritti da altri comuni	647	605	1.252	570	517	1.087	613	554	1.167	550	572	1.122
Iscritti dall'estero	137	164	301	105	150	255	325	470	795	245	344	589
Altri iscritti	5	2	7	14	5	19	14	2	16	10	2	12
Cancellati per altri comuni	442	498	940	459	463	922	477	441	918	511	577	1.088
Cancellati per l'estero	14	14	28	19	30	49	20	32	52	33	44	77
Altri cancellati	15	26	41	40	41	81	23	22	45	21	18	39
Saldo Migratorio e per altri motivi	318	233	551	171	138	309	432	531	963	240	279	519
Popolazione residente in famiglia	25.693	27.056	52.749	25.786	27.065	52.851	26.115	27.492	53.607	26.237	27.624	53.861
Popolazione residente in convivenza	47	106	153	53	105	158	55	101	156	56	112	168
Popolazione al 31 Dicembre	25.740	27.162	52.902	25.839	27.170	53.009	26.170	27.593	53.763	26.293	27.736	54.029
Numero di Famiglie	21400			21.585			21.916			22.251		
Numero medio di componenti per famiglia	2,47			2,46			2,45			2,43		

	Anno 2005	Anno 2006	Anno 2007	Anno 2008
Popolazione media residente	52.736,00	52.955,50	11.242,50	53.896,00
Indice di natalità	7,95	8,31	8,45	8,41
Indice di Mortalità	12,10	12,12	12,36	13,10
Saldo naturale	-4,15	-3,81	-3,91	-4,69
Saldo migratorio	10,45	5,84	18,04	9,63
Saldo demografico	6,30	2,02	14,12	4,94
Indice di invecchiamento				203,53
Indice di dipendenza				58,01
Popolazione over 64 in %				24,62
Popolazione over 74 in %				12,98

DISTRETTO DI ORVIETO – PRINCIPALI DATI DEMOGRAFICI 2005 – 2008

	Anno 2005			Anno 2006			Anno 2007			Anno 2008		
	tot m	tot f	totale	tot m	tot f	totale	tot m	tot f	Totali	Maschi	Femmine	Totale
Popolazione al 1° Gennaio	20.371	21.851	42.222	20.370	21.923	42.293	20.347	21.885	42.232	20.486	22.126	42.612
Nati	149	143	292	171	135	306	183	174	357	178	142	320
Morti	305	288	593	294	296	590	284	296	580	282	294	576
Saldo Naturale	-156	-145	-301	-123	-161	-284	-101	-122	-223	-104	-152	-256
Iscritti da altri comuni	494	519	1.013	427	467	894	433	476	909	540	518	1.058
Iscritti dall'estero	116	163	279	104	115	219	244	344	588	219	322	541
Altri iscritti	13	5	18	10	2	12	4	1	5	5	2	7
Cancellati per altri comuni	423	441	864	409	430	839	388	411	799	484	445	929
Cancellati per l'estero	31	23	54	22	26	48	49	45	94	51	70	121
Altri cancellati	14	6	20	10	5	15	4	2	6	14	10	24
Saldo Migratorio e per altri motivi	155	217	372	100	123	223	240	363	603	215	317	532
Popolazione residente in famiglia	20.242	21.695	41.937	20.229	21.663	41.892	20.380	21.913	42.293	20.495	22.063	42.558
Popolazione residente in convivenza	128	228	356	118	222	340	106	213	319	102	228	330
Popolazione al 31 Dicembre	20.370	21.923	42.293	20.347	21.885	42.232	20.486	22.126	42.612	20.597	22.291	42.888
Numero di Famiglie		17.471			17.603			17.917			18.197	
Numero di Convivenze		51			49			49			49	
Numero medio di componenti per famiglia		2,42			2,40			2,38			2,36	

	Anno 2005	Anno 2006	Anno 2007	Anno 2008
Popolazione media residente	42.257,50	42.262,50	42.422,00	42.750,00
Indice di natalità	6,91	7,24	8,42	7,49
Indice di Mortalità	14,03	13,96	13,67	13,47
Saldo naturale	-7,12	-6,72	-5,26	-5,99
Saldo migratorio	8,80	5,28	14,21	12,44
Saldo demografico	1,68	-1,44	8,96	6,46
Indice di invecchiamento				236,72
Indice di dipendenza				60,75
Popolazione over 64 in %				26,57
Popolazione over 74 in %				14,47

Principali indicatori demografici della popolazione residente
Anno: 2010/2020 - Scenario: Centrale - Provincia: Terni

Anno	Tasso di natalità (per 1.000 ab.)	Tasso di mortalità (per 1.000 ab.)	Tasso migratorio (per 1.000 ab.)	Tasso di crescita totale (per 1.000 ab.)	Speranza di vita alla nascita (maschi)	Speranza di vita a 65 anni (maschi)	Speranza di vita alla nascita (femmine)	Età media della popolazione	Popolazione 0-14 anni (%)	Popolazione 15-64 anni (%)	Popolazione 65 anni e più (%)	Popolazione 80 anni e più (%)	Indice di dipendenza strutturale (%)	Indice di vecchiaia (%)
2010	8,1	12,5	7,9	3,5	78,9	18,2	84,0	46,3	12,0	63,1	24,9	7,9	58,6	207,8
2011	8,1	12,5	7,1	2,7	79,0	18,3	84,1	46,4	12,1	63,0	24,9	8,1	58,7	205,6
2012	8,1	12,5	6,3	1,8	79,2	18,4	84,3	46,5	12,2	62,7	25,1	8,2	59,4	205,5
2013	8,0	12,6	6,3	1,7	79,3	18,5	84,5	46,6	12,3	62,4	25,3	8,3	60,2	206,1
2014	7,9	12,6	6,3	1,6	79,5	18,6	84,6	46,7	12,3	62,1	25,6	8,4	61,1	207,5
2015	7,9	12,7	6,3	1,5	79,6	18,7	84,8	46,8	12,4	61,9	25,8	8,5	61,6	208,5
2016	7,8	12,7	6,3	1,4	79,8	18,9	84,9	46,9	12,4	61,8	25,9	8,6	61,9	208,7
2017	7,8	12,7	6,3	1,4	79,9	19,0	85,1	46,9	12,4	61,6	25,9	8,6	62,2	208,5
2018	7,7	12,7	6,3	1,3	80,1	19,1	85,2	47,0	12,5	61,6	26,0	8,7	62,4	208,5
2019	7,7	12,7	6,3	1,3	80,2	19,2	85,4	47,1	12,5	61,5	26,0	8,9	62,6	208,3
2020	7,7	12,7	6,3	1,3	80,4	19,3	85,5	47,2	12,5	61,5	26,1	9,0	62,7	209,5

Tavole di mortalità della popolazione italiana
Provincia: Terni - Maschi - Anno: 2007

Età x	Sopravviventi l_x	Decessi d_x	Probabilità di morte (per mille) q_x	Anni vissuti L_x	Probabilità prospettive di sopravvivenza P_x	Speranza di vita e_x
0-4	100000	509	5.08629	497893	0.9986240	78.648
5-9	99491	106	1.06874	497208	0.9987338	74.044
10-14	99385	146	1.47315	496578	0.9982359	69.121
15-19	99239	205	2.06828	495702	0.9977337	64.219
20-24	99033	249	2.50977	494579	0.9966710	59.346
25-29	98785	410	4.14939	492932	0.9962404	54.489
30-34	98375	326	3.31426	491079	0.9952786	49.705
35-39	98049	635	6.48072	488760	0.9928415	44.862
40-44	97413	756	7.76210	485262	0.9905200	40.137
45-49	96657	1142	11.81051	480661	0.9836426	35.431
50-54	95516	2057	21.53646	472799	0.9742750	30.822
55-59	93459	2831	30.29550	460636	0.9613123	26.442
60-64	90627	4361	48.12123	442815	0.9448204	22.185
65-69	86266	5555	64.39552	418381	0.9095547	18.173
70-74	80711	9879	122.39642	380540	0.8473807	14.241
75-79	70832	13440	189.73720	322463	0.7474250	10.854
80-84	57393	19085	332.53492	241017	0.5742816	7.777
85-89	38308	20524	535.76527	138411	0.3910489	5.361
90-94	17784	12528	704.44155	54126	0.2186856	3.764
95-99	5256	4651	884.95609	11836	0.0811540	2.439
100-104	605	587	969.97562	961	0.0211444	1.622
105-109	18	18	995.53391	20	0.0033472	1.122
110-114	0	0	999.56901	0	0.0003515	0.839
115-119	0	0	999.96843	0	0.0000278	0.684

Tavole di mortalità della popolazione italiana
Provincia: Terni - Femmine - Anno: 2007

Età x	Sopravviventi l_x	Decessi d_x	Probabilità di morte (per mille) q_x	Anni vissuti L_x	Probabilità prospettive di sopravvivenza P_x	Speranza di vita e_x
0-4	100000	546	5.46472	497740	0.9984626	83.739
5-9	99454	117	1.17697	496975	0.9988189	79.193
10-14	99336	117	1.18133	496388	0.9988641	74.283
15-19	99219	111	1.11680	495824	0.9985988	69.368
20-24	99108	166	1.67271	495130	0.9987291	64.443
25-29	98943	80	0.80621	494500	0.9990913	59.547
30-34	98863	125	1.26169	494051	0.9972004	54.593
35-39	98738	438	4.43570	492668	0.9961070	49.658
40-44	98300	297	3.02509	490750	0.9961921	44.867
45-49	98003	499	5.09571	488881	0.9928193	39.996
50-54	97503	952	9.76649	485371	0.9861998	35.187
55-59	96551	1755	18.17239	478672	0.9785409	30.507
60-64	94796	2323	24.50698	468401	0.9728548	26.022
65-69	92473	2850	30.81545	455686	0.9583652	21.611
70-74	89624	5055	56.40610	436713	0.9193107	17.213
75-79	84568	9518	112.55231	401475	0.8340482	13.078
80-84	75050	17511	233.32044	334850	0.6787299	9.387
85-89	57539	24489	425.61299	227273	0.4874592	6.425
90-94	33050	20697	626.24434	110786	0.2623336	4.309
95-99	12353	10785	873.05995	29063	0.0860470	2.560
100-104	1568	1521	970.16466	2501	0.0210795	1.629
105-109	47	47	995.15691	53	0.0036827	1.131
110-114	0	0	999.41910	0	0.0004789	0.857
115-119	0	0	999.93967	0	0.0000534	0.706